

2. Juni 2023

Københavns Kommune

Borgermøde Amaliegade Nord

**Indre By
Lokaludvalg**



Dagsorden

19.30-19.35 Velkommen v/ mødeleder Bent Lohmann, Indre By Lokaludvalg

19.35-19.45 Proces og tidsplan v/enhedschef Lise Pedersen, Københavns Kommune

19.44-20.15 Præsentation af projektet ved grundejer A.P. Møller-Mærsk A/S

- Projektet/bygning og plads v/exc. direktør. Caroline Pontoppidan A.P. Møller-Mærsk A/S

- Præsentation af projektet/arkitekturen v/ arkitekt Noel Wibrand, Dorte Mandrup A/S

- Anlægsproces og tidsplan v/ adm. dir. Tim Kjeldsholm, Arpe & Kjeldsholm A/S

20.15-20.35 Præsentation af planforslagene ved Københavns Kommune

- Planforslagene v/ enhedschef Lise Pedersen

20.35-21.20 Spørgsmål v/ mødeleder Bent Lohmann, Indre By Lokaludvalg

21.20-21.30 Opsummering og afrunding v/ mødeleder Bent Lohmann, Indre By Lokaludvalg

Tidsplan og proces ved Københavns Kommune

Forløb af planprocessen

v/ Lise Pedersen, enhedschef Teknik- og Miljøforvaltningen

Startredegørelse vedtages

*Teknik- og Miljøudvalget/Økonomiudvalget
den 28. november 2023/13. december 2023*

Nedrivningstilladelse gives til Amaliegade 44

Teknik- og Miljøudvalget den 28. november 2023

Lokalplanforslag med kommuneplantillæg og miljørapport vedtages til offentliggørelse

Borgerrepræsentationen den 4. maj 2023

Offentlig høring videre proces og tidsplan

Offentlig høring med borgermøde
11. maj – 7. august 2023

Politisk behandling med forventet vedtagelse i Borgerrepræsentationen i november.
Oktober-november 2023

Indlevering af høringssvar

Planmaterialet kan ses på www.blivhoert.dk

Frist for indlevering af høringssvar er den 7. august.

- Kan indsendes på høringssiden: www.blivhoert.dk
- Eller på mail til: parc@kk.dk
- Eller med brev til:
Teknik- og Miljøforvaltningen
Klima og Byudvikling
Postboks 348 1503 København V



Planforslagene

v/ Lise Pedersen, enhedschef Teknik- og Miljøforvaltningen

Hvad er en lokalplan og et kommuneplantillæg?

- Et kommuneplantillæg er den overordnede hovedstruktur, som fastsætter bebyggelsestætheder, anvendelse, max. højder, parkering, friarealer mv.
- En lokalplan er en detaljeret plan, der skal fastlægge f.eks. placering af byggeri, udformning, indretning af friarealer mv.
- Lokalplanen og kommuneplantillægget skal også sikre borgernes indsigt og indflydelse i planlægningen.

Tilhørende miljørapport belyser konsekvenserne af planen. Ikke konsekvenser i forbindelse med anlægsfasen.

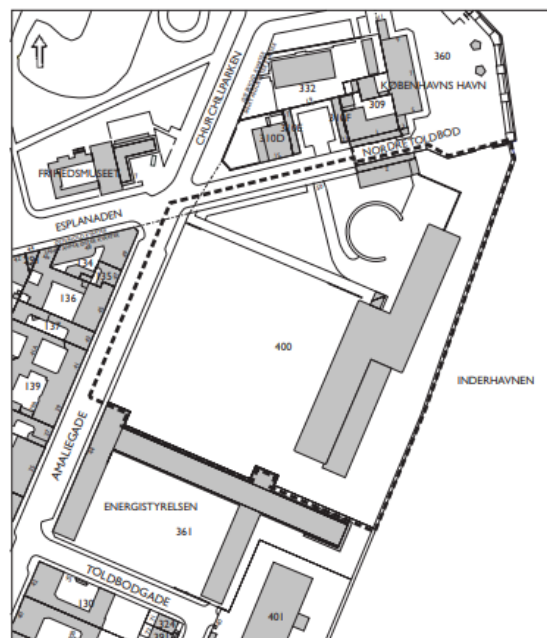
Den frivillige udbygningsaftale forbedrer trafikforholdene i området.

Planområdet

Københavns Kommune
Planorientering



Lokalplan nr. 358



Eksisterende lokalplan

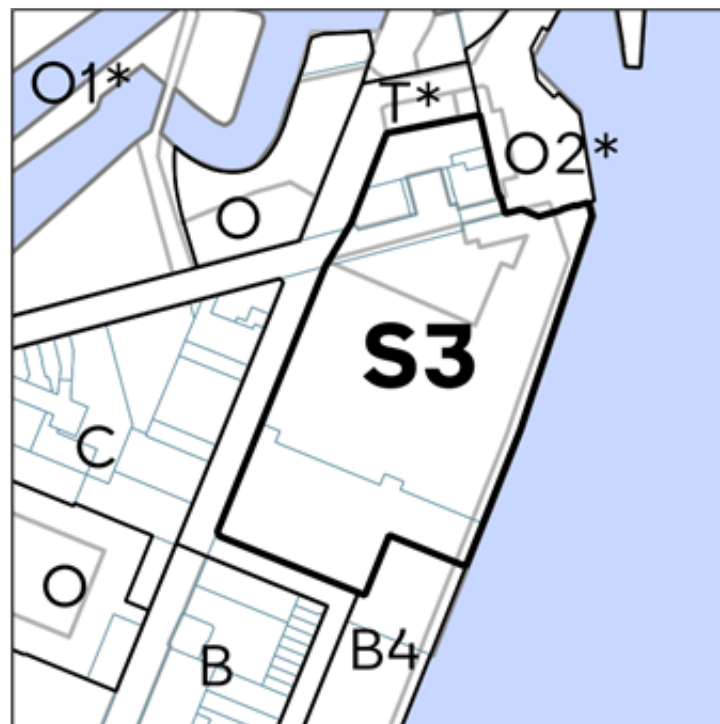


*Nyt kommuneplanplanområde (sort streg)
og lokalplanområde (rød streg)*

Kommuneplantillæg



Gældende rammer



Forslag til rammer

Bebyggelsesprocent ændres fra 150 til 185.

Højden er den samme på 24 m, dog muliggøres punktvis op til 30 m.

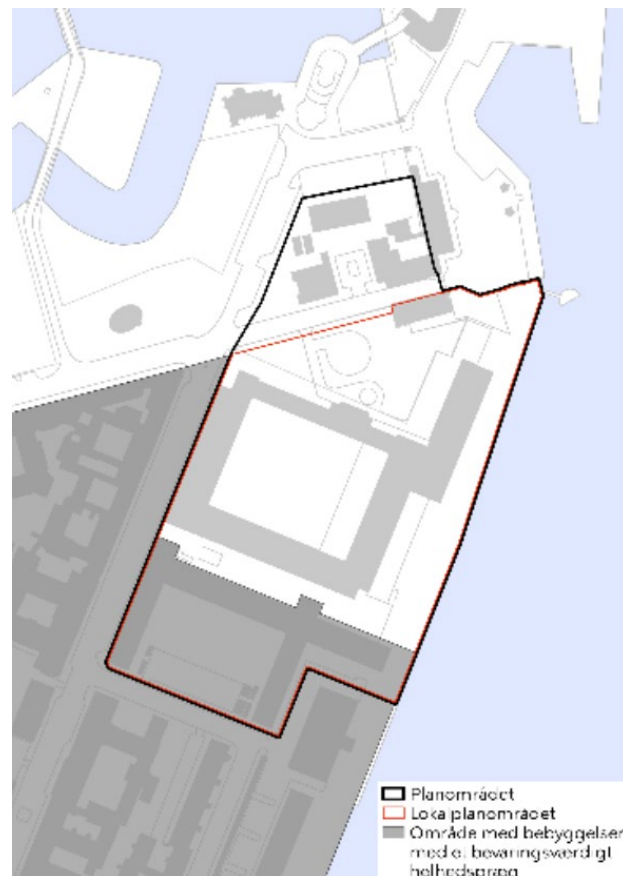
Anvendelsen til serviceerhverv er den samme, dog tillades en mindre butik på 200 kvm. inden for området

P-normen er den samme for erhverv: 1 plads pr. 214 kvm.

Bevaring i kommuneplan 2019



Kulturmiljø

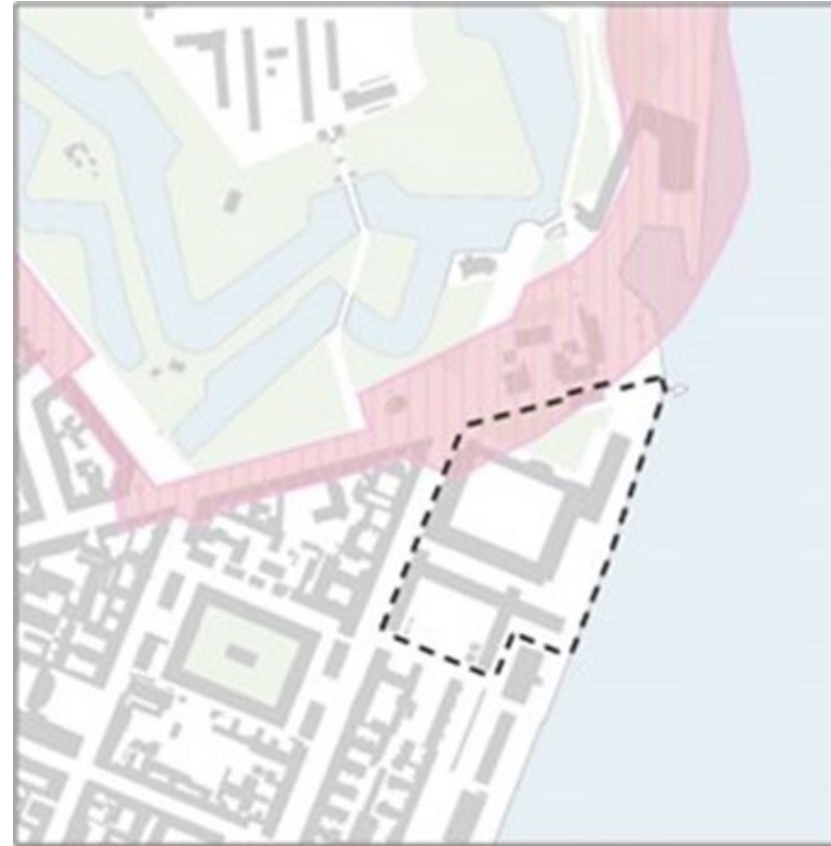


Område med helhedspræg

Beskyttelseslinjer



Søbeskyttelseslinje omkring Kastellet.



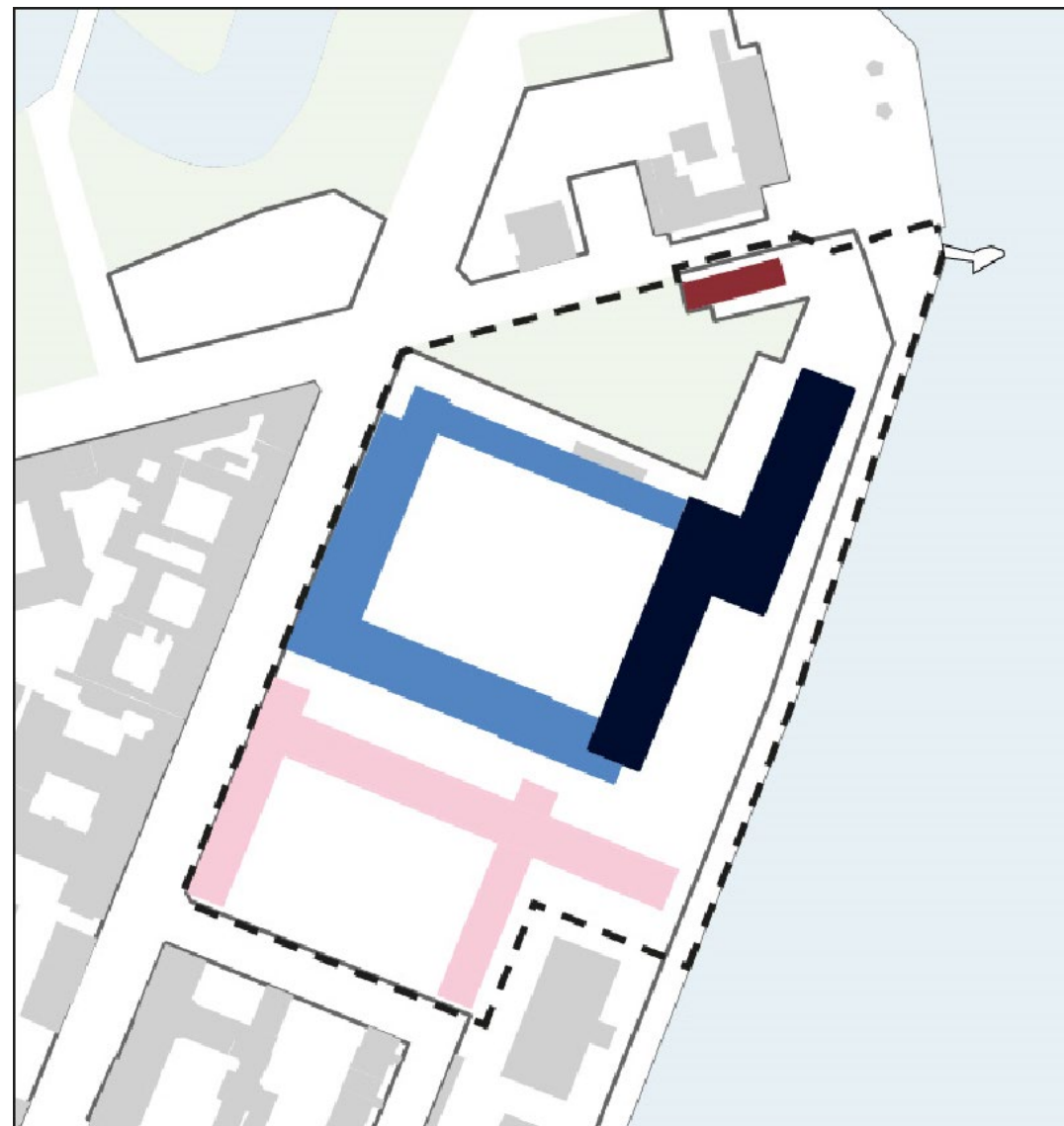
Beskyttelseslinje for fredede fortidsminder

Eksisterende byggeri

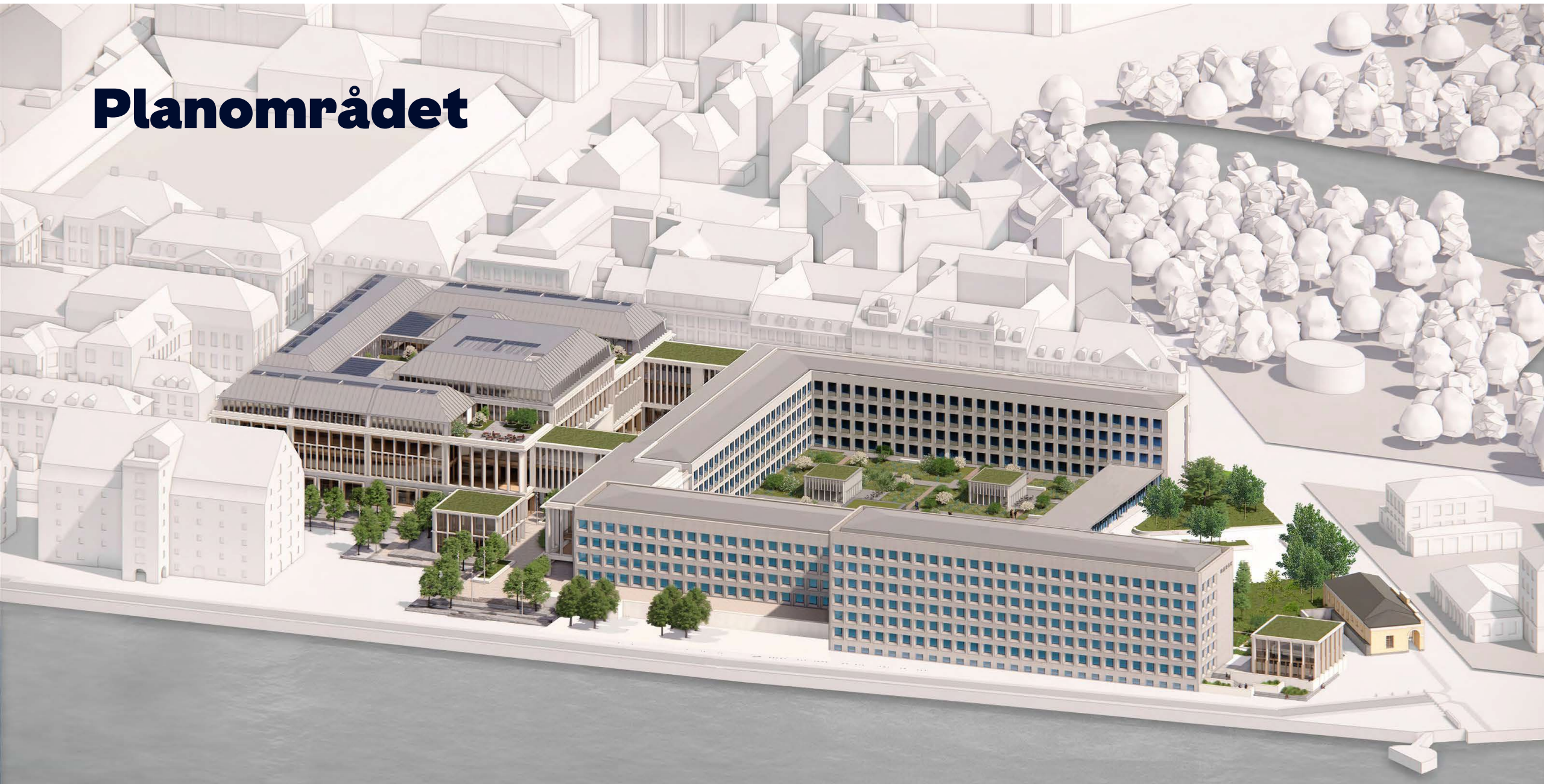
Byggeri til Mærsk fra 1979 (mørkeblå) og fra 2002 (lyseblå).

Den fredede Søndre Arkadebygning fra 1856 (rød).

Under nedrivning: Byggeri til staten fra 1979 (lyserød).



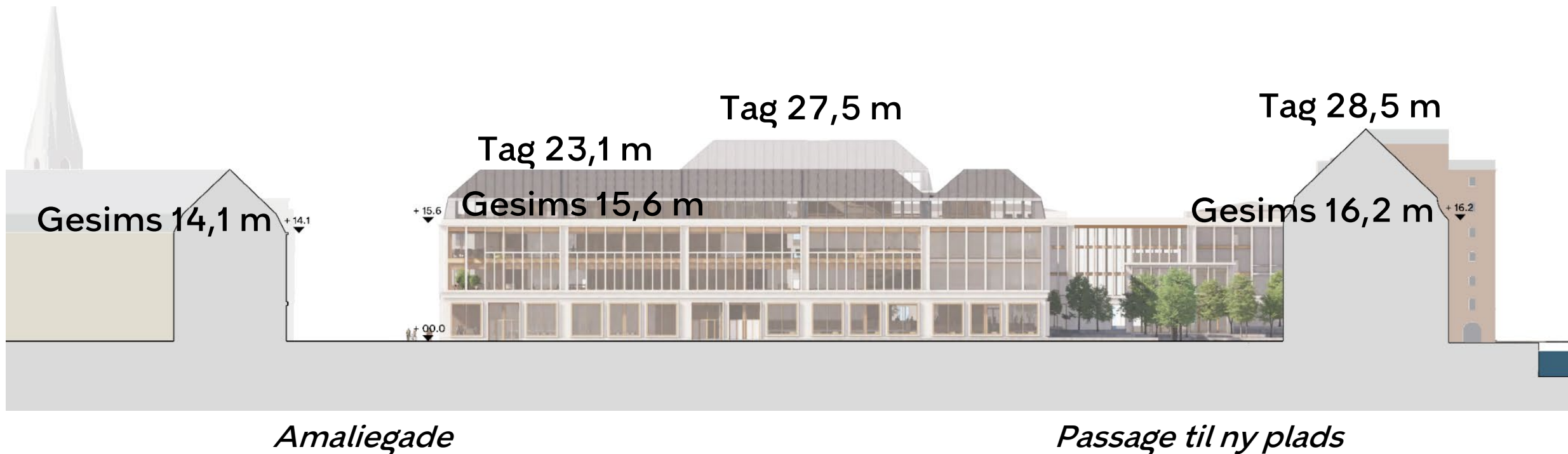
Planområdet



Højder mod Amaliegade



Højder mod Toldbodgade



Højder mod Inderhavnen



Ny plads

Skygger

Eksisterende forhold



Muliggjort med lokalplanen



21. juni kl. 9.00

Byggefelter og højder

1 etage
5,5 m

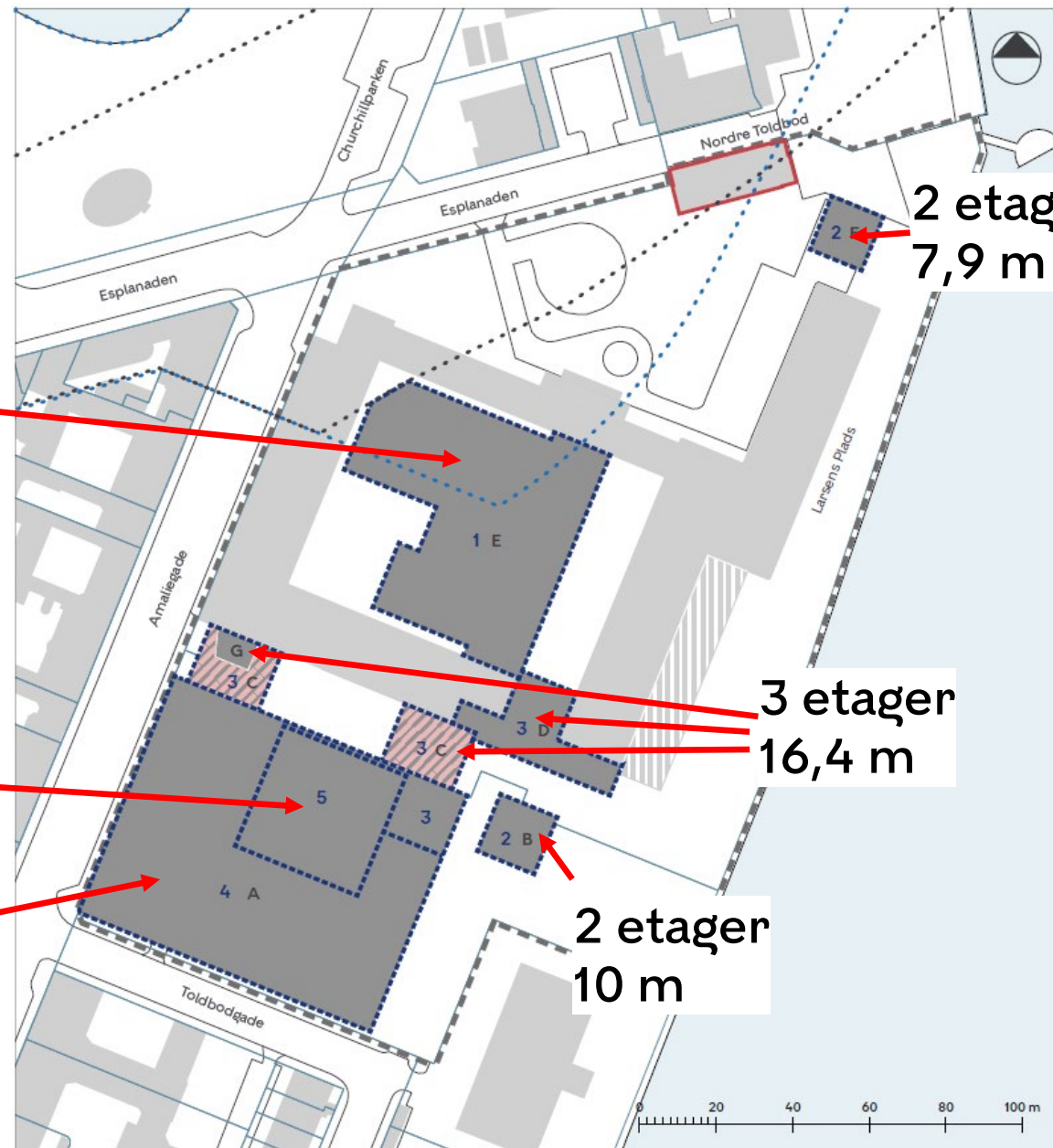
5 etager
27,5 m

4 etager
23,1 m

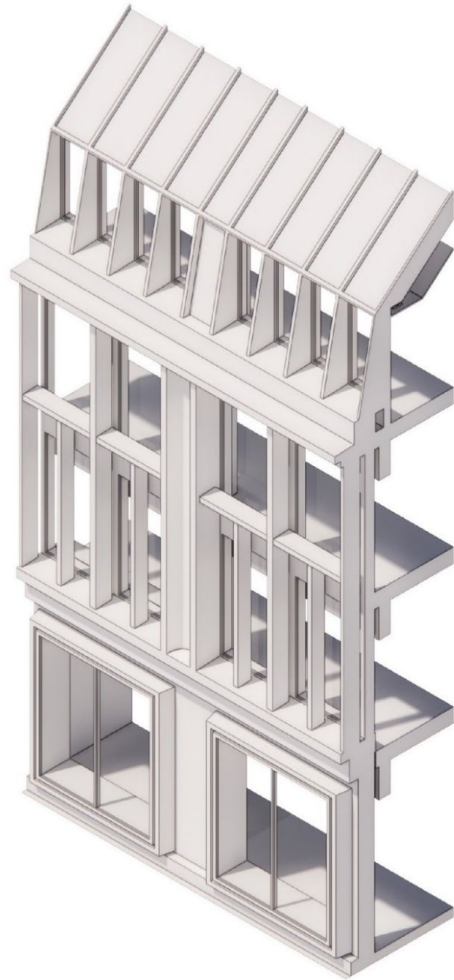
2 etager
7,9 m

3 etager
16,4 m

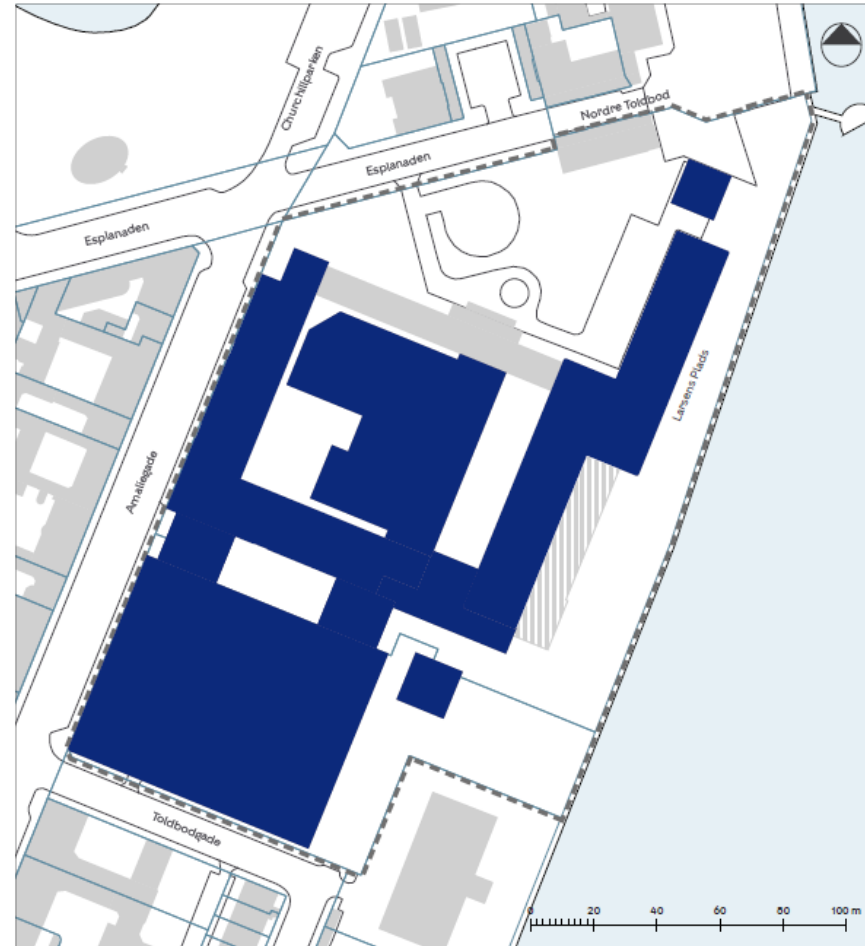
2 etager
10 m



Facader og tag



Anvendelse



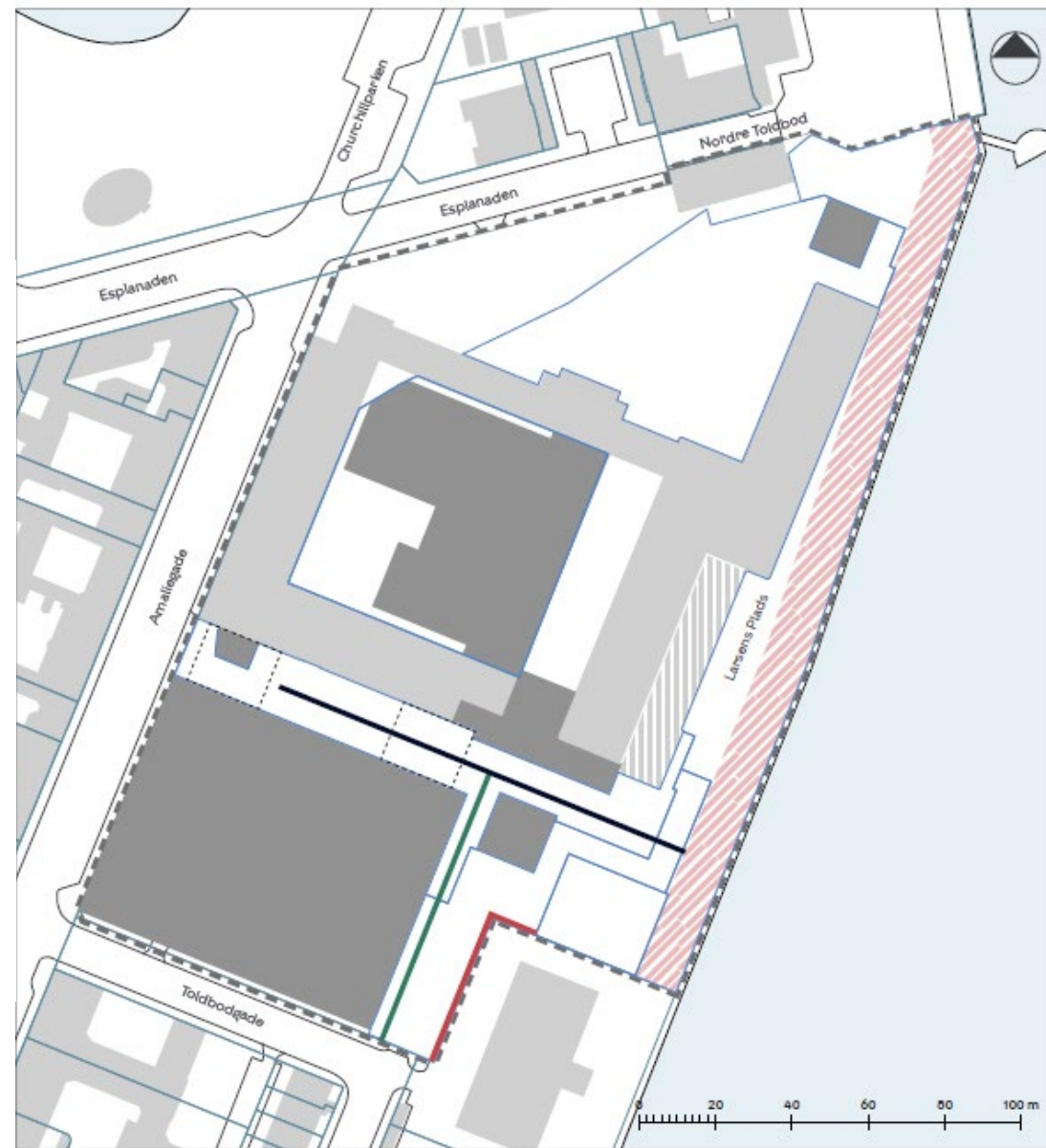
Byrum

Alle byrum skal være offentligt tilgængelige på nær det indre gårdrum og forarealet mod Esplanaden.

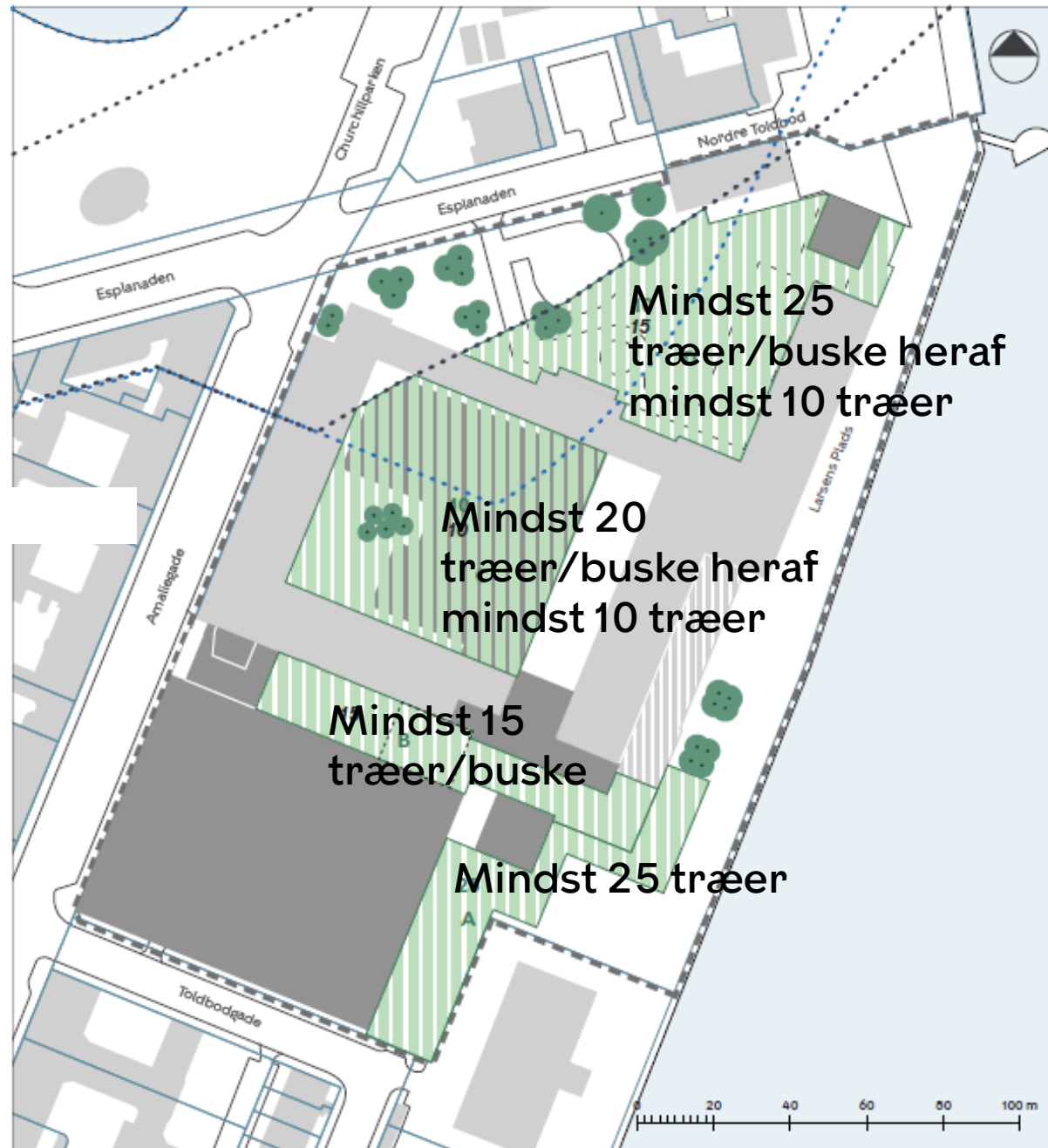
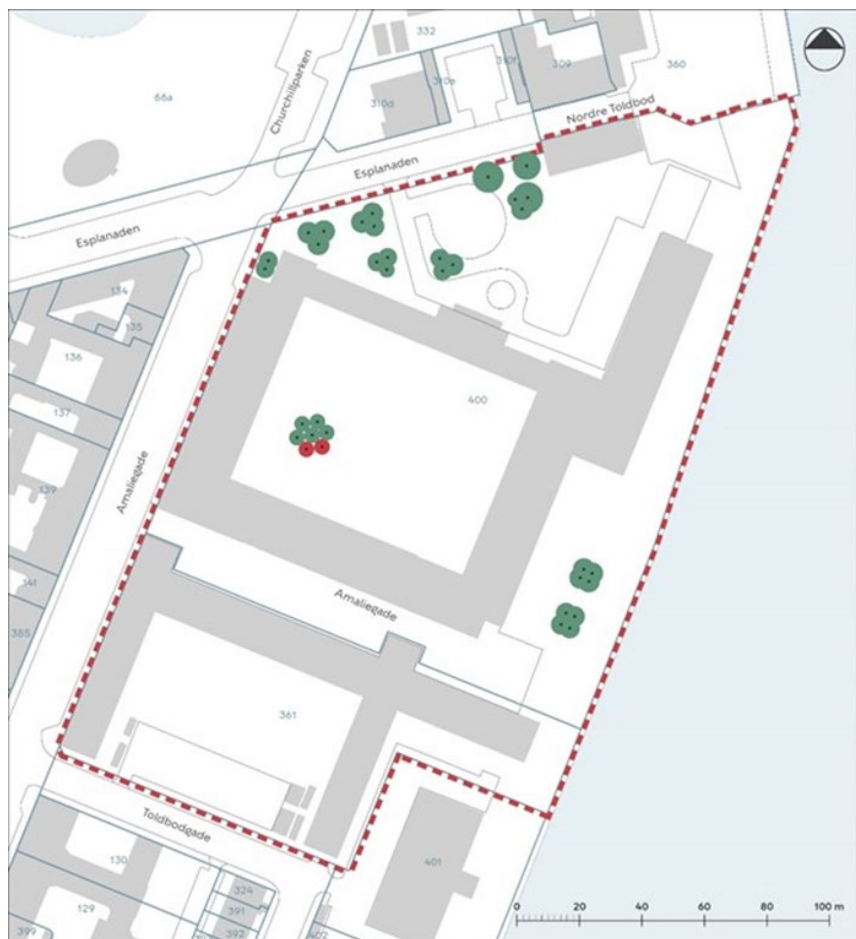
Der skal være stiforbindelser gennem området.

Der skal være et springvand/vandkunst.

Der kan være en havnetrappe i promenadefeltet.

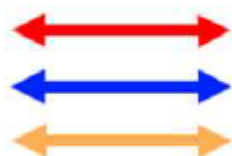


Træer og beplantning



Trafik og parkering

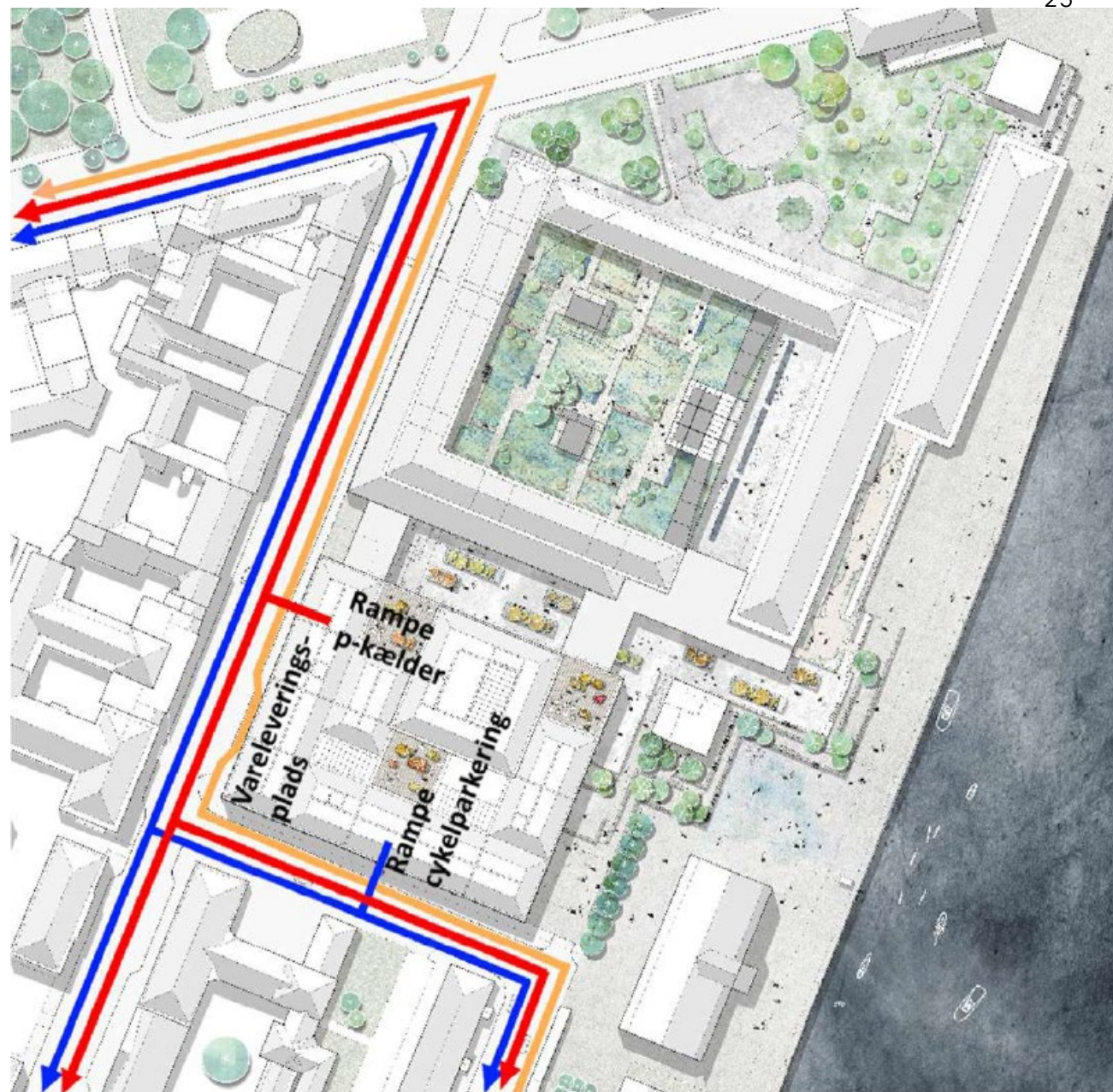
Signaturforklaring



Ruter for biltrafik

Ruter for cykeltrafik

Rute ved varelevering
og renovation



Kystnære byzone



Set fra Nyholm



Set fra Nyholm



Set fra Operaen

Miljørapport - hovedkonklusioner

Det er vurderet, at der er 'Positiv virkning' inden for disse emner:

- Byarkitektonisk værdi
- Fortidsminder og fortidsmindebeskyttelseslinjen
- Nærhed til grønne områder og rekreation
- Landskabelig værdi
- Dyre- og planteliv, diversitet og træer
- Materielle og kulturelle goder

Miljøvurdering - hovedkonklusioner

At der er en 'Ubetydeligt negativ eller neutral/ingen virkning' inden for disse emner:

- Trafikmønstre
- Trafiksikkerhed

At der er en 'Mindre negativ påvirkning' inden for disse emner:

- Bevaringsværdige eller fredede bygninger og anlæg
- Kulturmiljøer

2. Juni 2023

Københavns Kommune

Spørgsmål

**Indre By
Lokaludvalg**



Indlevering af høringssvar

Planmaterialet kan ses på www.blivhoert.dk

Frist for indlevering af høringssvar er den 7. august.

- Kan indsendes på høringssiden: www.blivhoert.dk
- Eller på mail til: parc@kk.dk
- Eller med brev til:
Teknik- og Miljøforvaltningen
Klima og Byudvikling
Postboks 348 1503 København V

Når planen er bekendtgjort kan der klages indtil 4 uger fra bekendtgørelsen til Planklagenævnet.

