

23. august 2023



Fremtidens klimavenlige hovedstad

Kommuneplanstrategi 2023

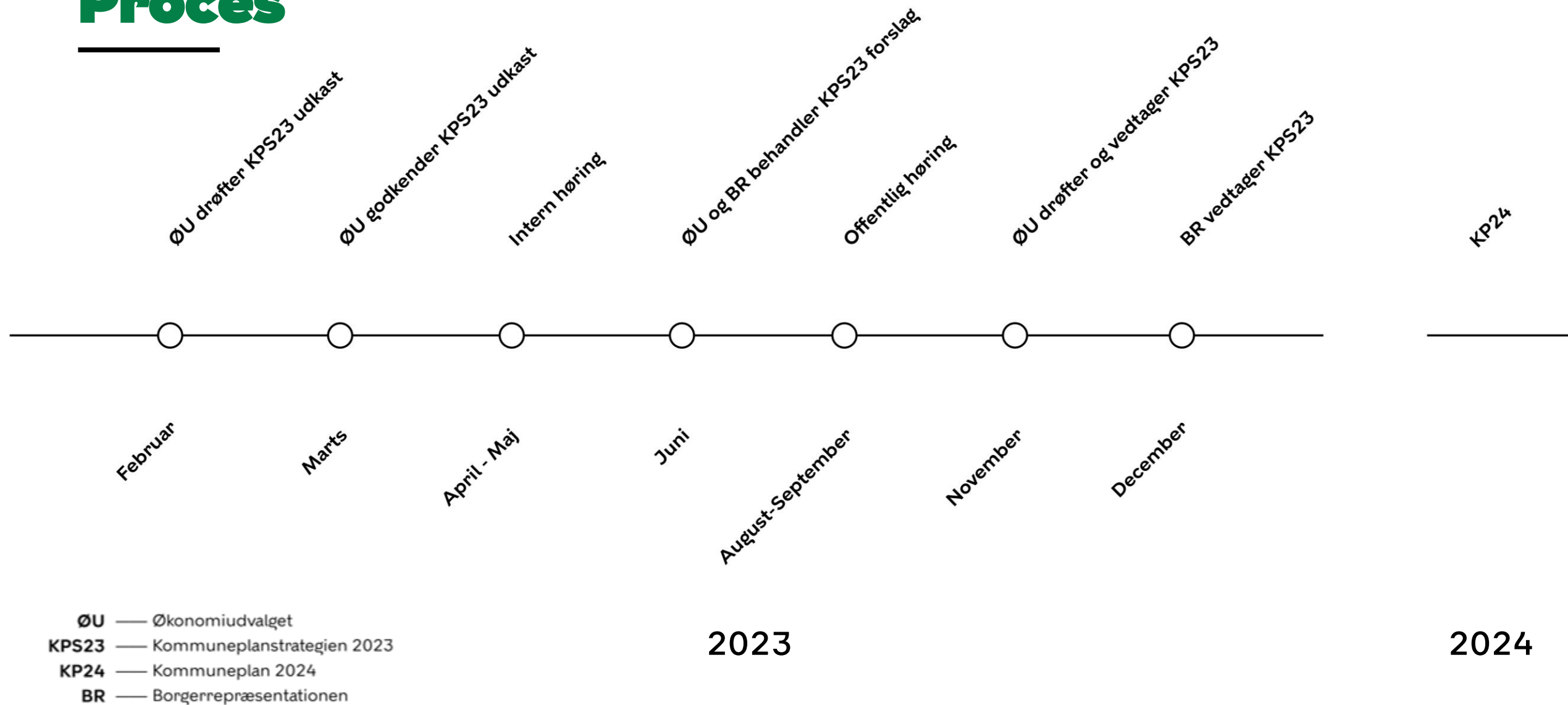
Kenneth Horst Hansen, Bystrategisk chef



1. Proces
2. Baggrund for kommuneplanlægningen
3. Centrale emner i Kommuneplanstrategi 2023
4. Spørgsmål?

Proces

Proces



Baggrund for kommuneplanlægningen

Planhierarki og typer af planer i Københavns Kommune

Landsplandirektiv "Fingerplanen 2019"

Staten fastlægger de overordnede rammer for den fysiske planlægning i hovedstadsområdet. De 34 kommuner i området udfylder efterfølgende rammerne med bl.a. kommune- og lokalplaner.

Kommuneplanstrategi

Den overordnede byvision og strategi for udviklingen af København og udgangspunkt for kommuneplanens revision. Revideres hvert 4. år med en 12-årig tidshorisont.

Kommuneplan

Politisk hovedstruktur, retningslinjer og rammer for lokalplanlægning. Revideres hvert 4. år efter hver kommuneplanstrategi. Der kan løbende udarbejdes kommuneplantillæg.

Lokalplan

Detaljeret plan med bindende bestemmelser for et givent område, er juridisk bindende for borgerne.



Øvrige planer, strategier og politikker betydning for den fysiske udvikling

Bydelsplaner (lokaludvalg), kvarterplaner (områdefornyelser), arealplaner (ØKF), tværgående strategier (ex. Biodiversitetsstrategi) og forvaltningsspecifikke strategier (ex. klimatilpasning, bynatur mv)

Centrale emner i Kommuneplanstrategien

Hovedstadens byudvikling: arealbehov og mobilitet

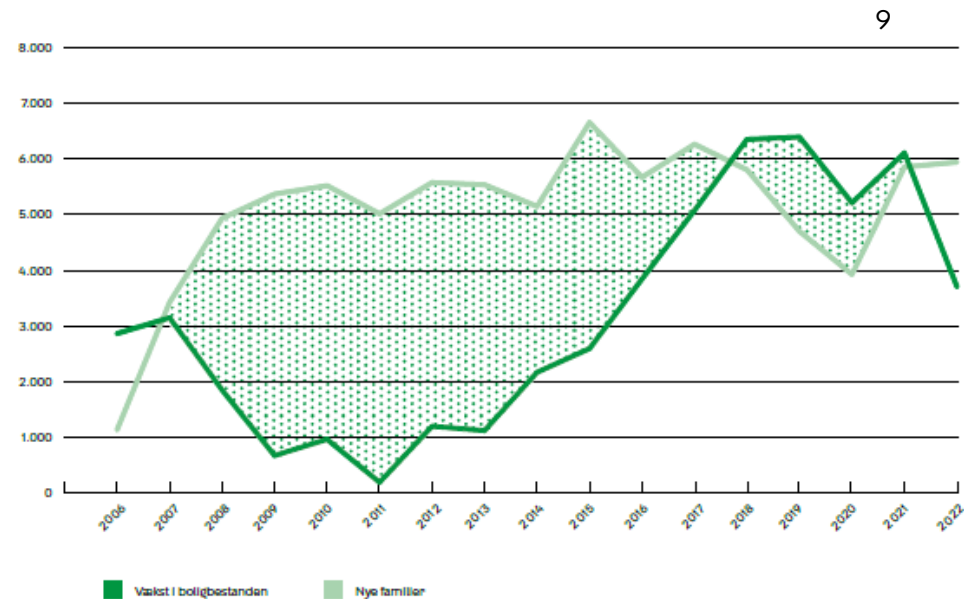


København - en by der vokser

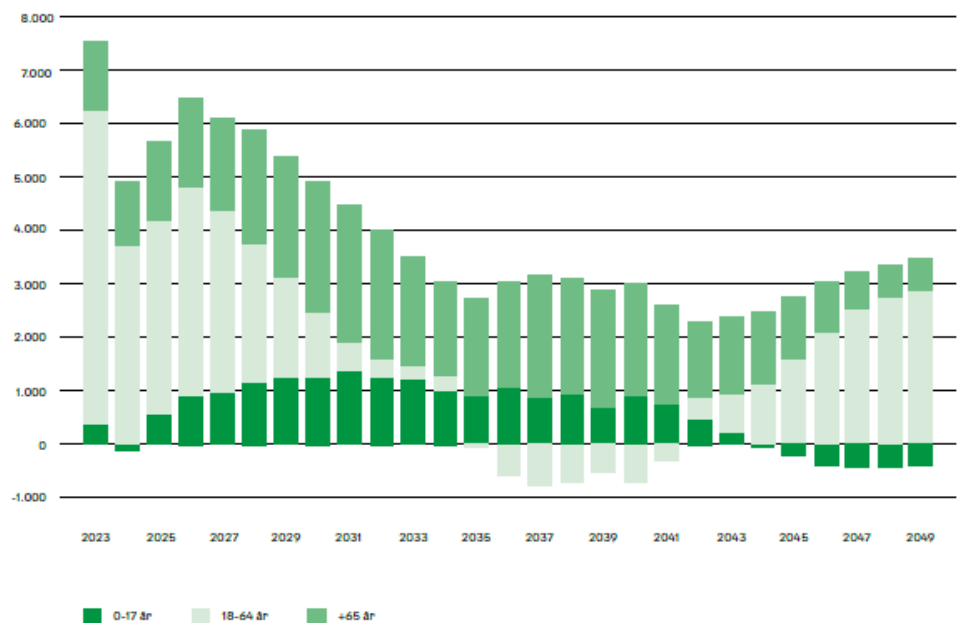
—København vokser med 110.000 borgere frem mod 2050 og der er derfor behov for fortsat at bygge mange nye boliger.

—Der er et stort efterslæb i boligbyggeriet, som i en årrække ikke har fulgt med befolkningstilvæksten i byen, hvilket presser det københavnske boligmarked.

Figur 3.6 — Der er et efterslæb af byggeri af boliger



Figur 3.7 — København ventes at vokse med knap 110.000 borgere frem mod 2050



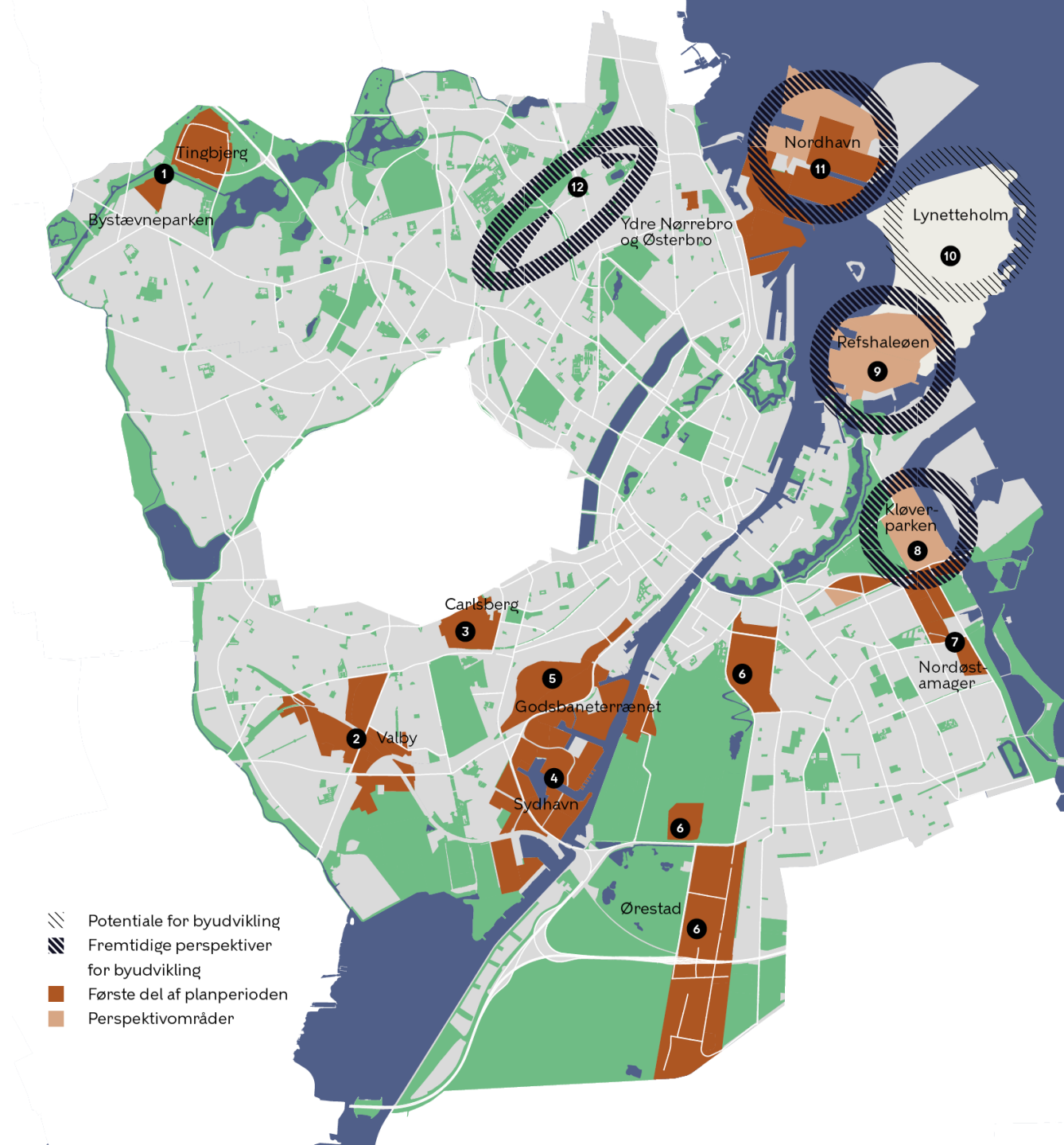
Behov for nye arealer

Målsætning om, at der skal sikres tilstrækkelige arealer til at imødekomme bolig efterspørgsel.

—Flere af byudviklingsområder er ved at være fuldt udbyggede og der er derfor behov for nye arealudlæg til bl.a. nye boliger.

I Kommuneplan 2024

- udlægge nye arealer.
- ny målsætning for boligbyggeriet.
- fastholde kommuneplanens bestemmelser om boligstørrelser med en eventuel mindre justering af regulering af byggeriet af de større familieboliger.



Kommunale anlægsbehov

- I takt med at vi bliver flere københavnere, øges behovet for kommunale skoler, daginstitutioner, plejehjem, lægehuse og kultur- og fritidsfaciliteter.
- Grundejere i byudviklingsprojekter vil blive mødt med et krav om arealreservationer til kommunale services og anlæg.
- De kommunale institutioner og tilbud til byens borgere skal placeres, så de bidrager til at binde byen sammen på tværs af geografiske, fysiske og socioøkonomiske skel.
- Der skal bygges kreativt, så den sparsomme plads udnyttes bedst muligt og skaber nye synergier

Fakta — Anlægsplanen 2032

Anlægsplanen viser behov for fremtidige kommunale servicefunktioner baseret på arealplaner. Aktuelt bliver der udarbejdet arealplaner for de behov, hvor forudsættelserne har vurderet, at der er en direkte sammenhæng til boligudviklingen eller hvor der er besluttet konkrete servicemål. Det omfatter skoler, daginstitutioner, plejehjem, sociale boligbyggerier, biblioteker, offentlige svømmehaller og grønne områder. Der er ikke udelukkende arealplaner for kulturhuse og biblioteker. Anlægsplanen omfatter derudover behov for drifts- og anlægspladser.



Anlægsplanen 2032
Anlægsplanen beskriver, hvor mange og hvilke kommunale institutioner eller faciliteter der er behov for frem mod 2032 i de forskellige bydele.

Bydelskønde behov
13 Boligbyggerier
75 Boligbyggerier
— Modernisering
25 Plejehjem
Støtte boliger
Kulturblødd

Østergade
2 Skoleboliger
1 Centerinstitution

Brønshøj Havn
21 Daginstitutioner
18 Daginstitutioner
25 Boligbyggerier
1 Fritidsplads

Vesterås
25 Boligbyggerier

Villy
14 Daginstitutioner
7 Daginstitutioner
5 Skoler
1 Skolehus
1 Kulturinstitution
10 Plejehjem

Vesterås / Kib. Engene
37 Daginstitutioner
4 Skoler
100 Skoleinstitutioner
2 Skoleboliger
1 Kulturinstitution
17 Boligbyggerier
19 Boligbyggerier
2 Skoler
200 Plejehjem

Nørrebro
1 Kulturinstitution

Østerbro
27 Daginstitutioner
5 Skoler
90 Skoleinstitutioner
1 Skolehus
1 Kulturinstitution
3 Kulturinstitutioner
25 Boligbyggerier
90 Boligbyggerier

1 Centerinstitution
2 Skoler
200 Plejehjem

Sølvly / Østeråsken
13 Boligbyggerier
10 Kulturinstitutioner
10 Fritidspladser

Anager Øst
24 Daginstitutioner
22 Kulturinstitutioner
10 Skoleinstitutioner

Anager Vest
27 Daginstitutioner
7 Skoler
100 Skoleinstitutioner
2 Skoleboliger
27 Kulturinstitutioner
100 Kulturinstitutioner
100 Plejehjem

¹ Skolehus
² Kulturinstitution
³ Kulturinstitution

Mobilitet

Målsætning om, at biltrafikken i 2030 maksimalt udgør 25% af alle ture, der foretages i København, samt at antallet af ture fordeler sig på mindst 25% gang, 25% cykling og 25% kollektiv transport.

—Ca. 2/3 af københavnernes transporterer sig med gang, cykel eller benytter kollektiv transport. Biltrafik er dominerende over kommunegrænsen.

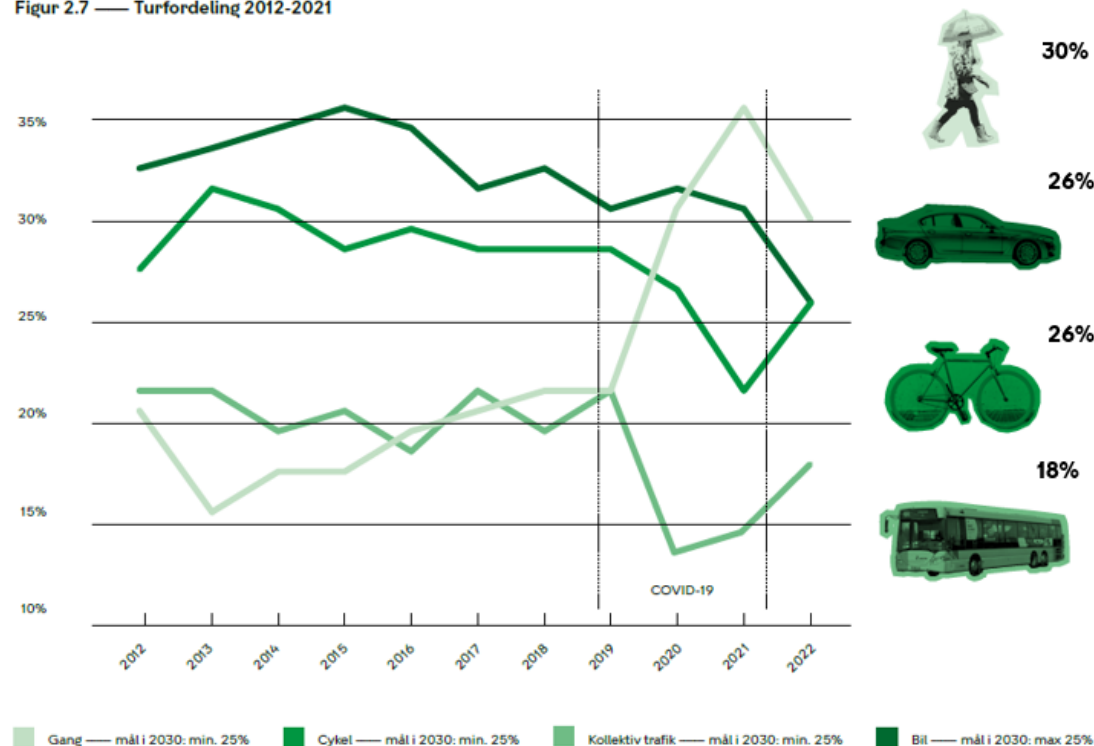
I Kommuneplan 2024

- implementering af muligheder for at understøtte delebilordninger ved lovændring.
- revidering af mulighed for at planlægge for helt bilfri bydele ved lovændring.
- evaluering og eventuel justering af parkeringsnormer for bilparkering og cykelparkering.

Figur 2.6 — Antal Indbyggere og privatejede cykler og biler i Københavns Kommune

	2012	2022	Stigning
Indbyggere	549.223	644.425	17%
Cykler	647.738	745.800	15%
Biler	104.343	142.441	37%

Figur 2.7 — Turfordeling 2012-2021

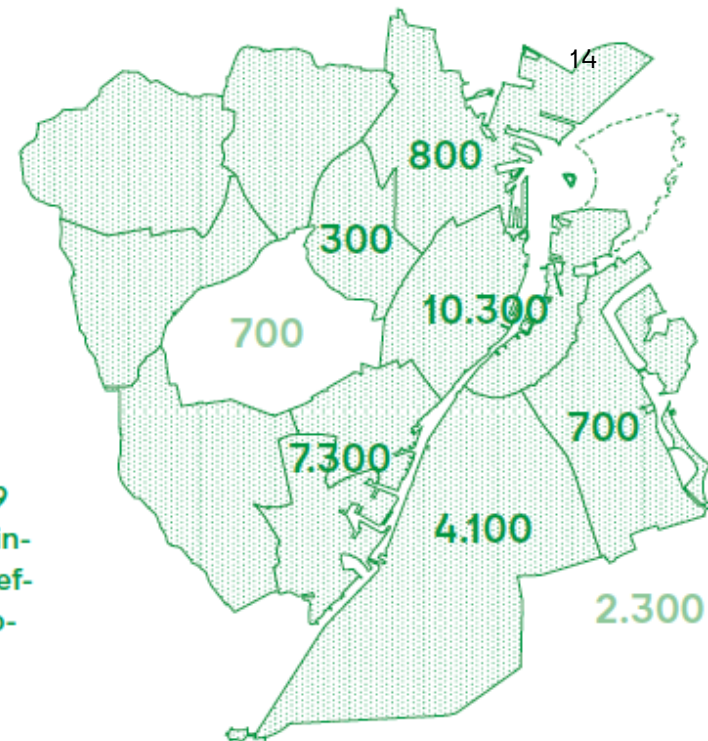


A photograph of a person standing on a balcony, looking out through a large, arched window. The person is seen from behind, wearing a dark jacket. The view outside shows a city street with buildings and cars. The text "En by med erhverv og studiemiljø" is overlaid in large, bold, green letters across the center of the image.

En by med erhverv og studiemiljø

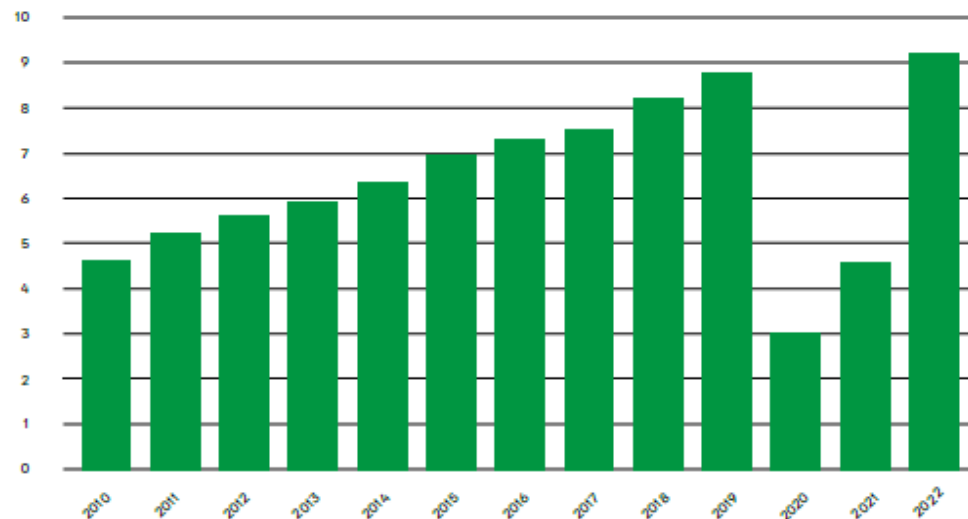
Turisme

- 9,2 mio. overnatninger på hoteller i 2022. Det svarer til en stigning på 90 % siden 2010.
- 75 pct. af hotelkapaciteten er i Indre By og på Vesterbro.
- 1,8 mio. overnatninger via Airbnb (2019).
- Det vurderes, at Airbnb har været med til at imødekomme den efterspørgsel, som ikke har kunne imødekommes på hoteller.
- En spredning af nye hoteller vil kunne understøtte lokale caféer, restaurationer og butikker mv.
- Turister forventes dog stadig at opsøge centrale bykvarterer med deres historiske monumenter, byliv, kulturtilbud mv.
- Hvis hotelkapaciteten begrænses i hele byen eller dele af byen, så forventes der en øget efterspørgsel efter korttidsudlejning af boliger (fx via Airbnb).



Turismen skabte i 2019 ca. 37.500 fuldtidsstillinger (8,3% af alle beskæftigede) og et skatteprovenu på ca. 12 mia. kr.

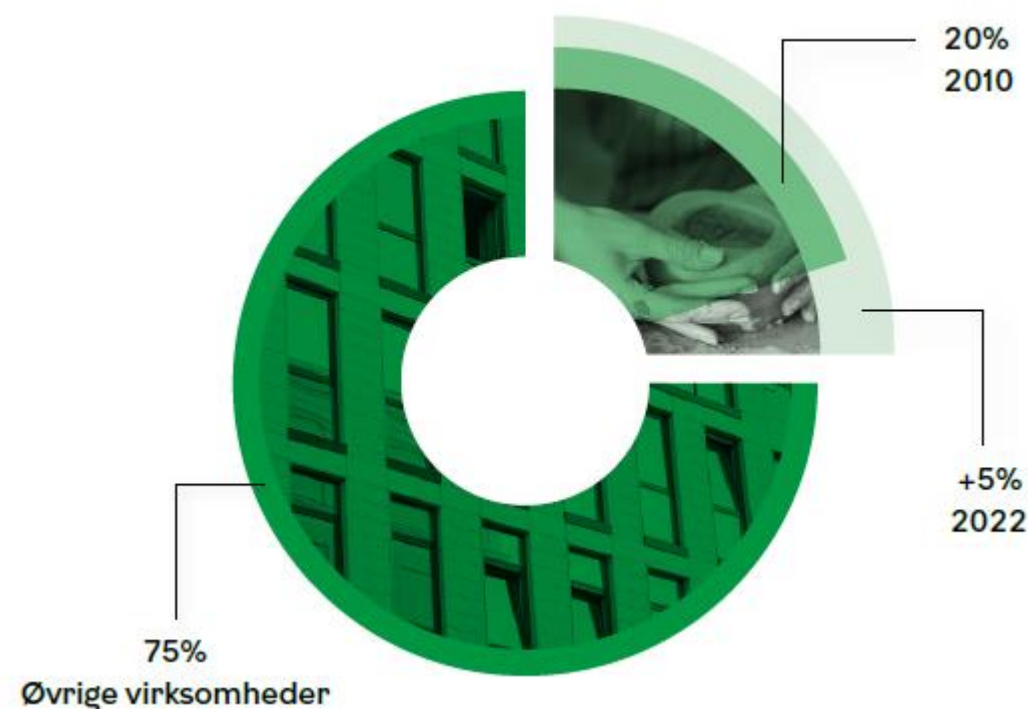
Figur 4.2 — Overnatninger på hoteller og vandrehjem i Københavns Kommune



Erhvervsudvikling

- København skal have et stærkt og velfungerende erhvervsliv med virksomheder, arbejdspladser og innovation inden for en bred vifte af blandet erhverv.
- København er Danmarks største studie- og vidensby med mange forskellige uddannelsesinstitutioner og en attraktiv destination for internationale studerende. Det er med til at gøre byen attraktiv for virksomheder.
- Kontorerhverv stod for ca. 30 % af erhvervsbyggeriet fra 2012-2021 og var dermed den mest udbredte erhvervsanvendelse.
- I 2020 udgjorde den kreative branche 25 % af alle virksomheder, hvilket er en stigning fra 20 % i 2010. Kun 4 % af Københavns kreative virksomheder er beliggende inden for kreative zoner. Flest er lokaliseret i Indre by og brokvarterene.

Figur 4.3 — Andel af kreative virksomheder i 2022 (25%)



Arbejdsprogram for Kommuneplan 2024

— **Udvikle et administrationsgrundlag for placering af ny hotelkapacitet på baggrund af analysen af udviklingen i hotelkapaciteten og den offentlige høring af Kommuneplanstrategi 2023.**

- Tilpasse kommuneplanens retningslinjer om omdannelse af traditionelle erhvervs- og industriområder med henblik på at sikre, at der i de konkrete vurderinger lægges vægt på områdernes rolle i forhold til det samlede udbud af velegnede arealer til håndværks- og værkstedsvirksomheder, samt kreative erhverv.
- Tilpasse kommuneplanens retningslinjer med henblik på at sikre, at mulighederne for at indpasse håndværkererhverv og kreative erhverv i nye eller eksisterende bygninger afsøges i udformningen af de konkrete planforslag, hvis der træffes beslutninger om omdannelse.
- Undersøge hvordan kommuneplanens rammer kan understøtte de kreative erhverv, herunder en vurdering af status på kommuneplanens kreative zoner.
- Afsøge mulighederne for at fastsætte rammer eller retningslinjer, som muliggør, at stueplan i parkeringshuse i byudviklingsområder kan udnyttes til lettere produktions-, værksteds- og håndværksvirksomhed ud over den maksimale bebyggelsesprocent og uden krav om friareal.
- Undersøge, hvordan kommuneplanen kan skabe bedre rammer for parkering til håndværkererhverv.
- Revidere kommuneplanens detailhandelsbestemmelser på baggrund af en detailhandelsanalyse.

...det gør Københavns Kommune også

— I 2023 udarbejdes en ny erhvervsstrategi, som sætter rammen for byens overordnede erhvervsudvikling.

— Copenhagen Visitor Service har indgået markedsføringspartnerskaber med attraktioner på Sjælland og i Sverige for at sprede turismen i en større geografi.

— Genopretningsplan for hovedstadens turisme, Comeback Copenhagen 2023, der er udarbejdet i et samarbejde mellem Københavns Kommune, Wonderful Copenhagen og Erhvervsministeriet, har bl.a. fokus på at fremme grøn mobilitet hos turister og skabe et tættere samspil mellem storby-, kyst-, kultur- og naturturisme i hovedstadsregionen.

— Handlingsplan for transport af turister indeholder forslag til håndtering af parkering for turistbusser i nærheden af turistattraktioner mv.

— Arbejder med at tiltrække, fastholde og modtage udenlandsk arbejdskraft, bl.a. gennem International House og via Københavns Kommunes samarbejdspartnere.

— Der er igangsat flere uafhængige initiativer på tværs af kommunens forvaltninger med henblik på at understøtte den kreative branches vilkår i København med henblik på en mere entydig prioritering af kreative erhvervsdagsordener i kommunens planer og politikker.

— Undersøger i dialog med relevante parter mulighederne for at etablere faciliteter til håndværks- og/eller værkstedsvirksomheder og kreative erhverv under højbaner i byudviklingsområderne.

— Studielivspolitik sætter retningen for arbejdet med København som studieby.

Klimaby med plads til natur, kultur og fritid



En grøn og sund klimaby

Målsætninger om,

- at udviklingen af byens rekreative faciliteter og grønne/blå områder følger befolkningsudvikling og -sammensætning.
- at effektiv klimatilpasning integreres med byens udvikling og omdannelse.
- at der arbejdes for etablering af nye større grønne områder i nye bydele indenfor maksimalt 500 meter i vejledende gåafstand fra de nye boliger.
- at det sikres, at der i den eksisterende by maksimalt er 300 meter i vejledende gåafstand fra byens boliger til et grønt eller blåt område
- at der skabes rammer for at indpasse faciliteter til sundhedsfremmende aktivitet, samt kultur- og fritidsaktiviteter.

I Kommuneplan 2024

- undersøge muligheden for at integrere bæredygtig, decentral forsyning og afklare om der eventuelt kan lokaliseres arealer med særligt potentiale for at arbejde med placering af energiproduktion.
- forsat sikre nye kultur- og fritidsarealer i udviklingen af København
- forsat afstandskrav til grønne områder i udviklingen af København

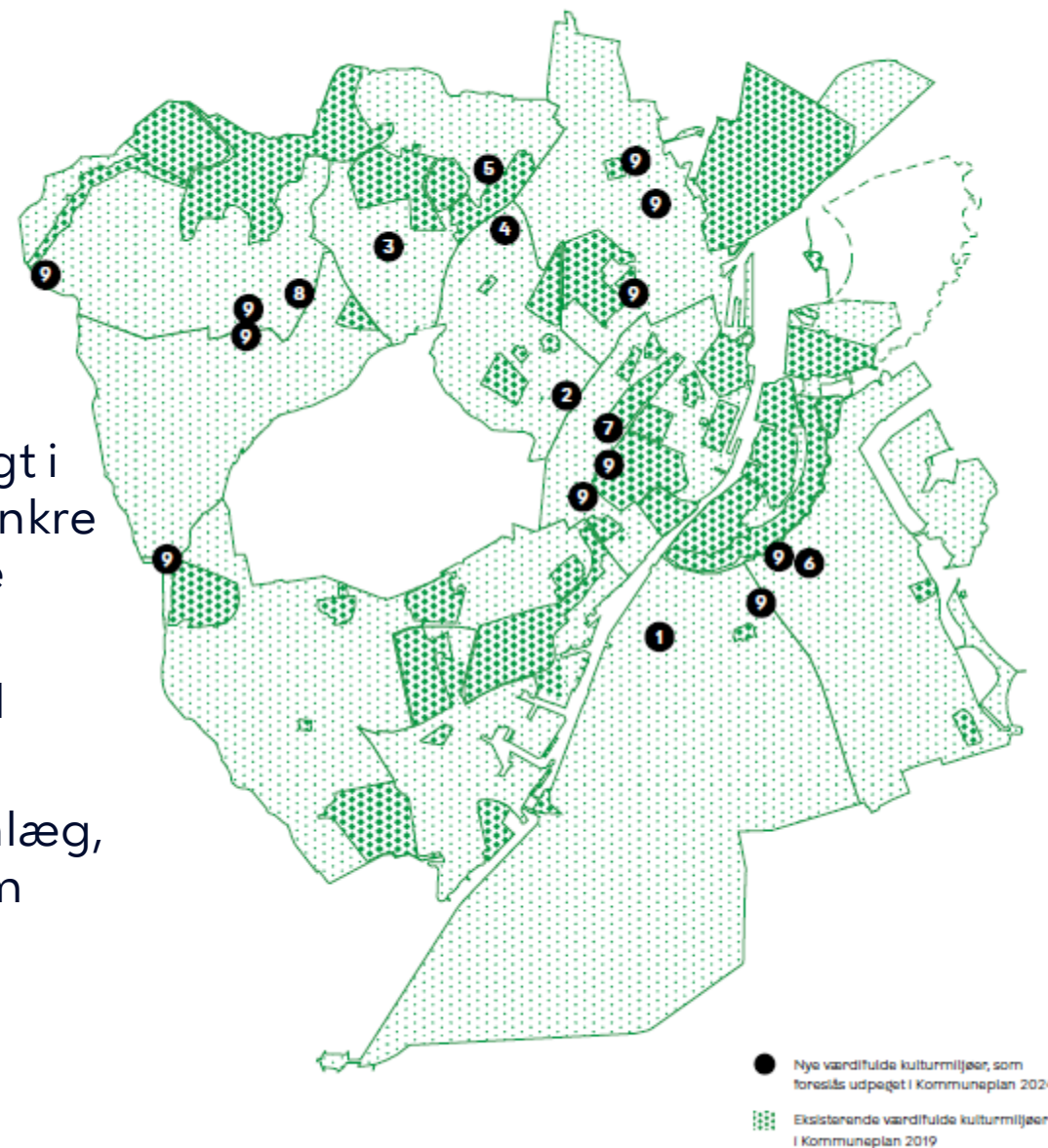


Udvikling med respekt for byens sjæl



Udvikling med respekt for byens sjæl

- Byens fysiske kulturarv er vigtige spor af Københavns historiske udvikling som bidrager til byens egenart
- Kulturarven er et vigtigt potentiale for byen, og særligt i byomdannelsesområderne kan den bidrage til at forankre stedernes identitet gennem bevaring og omdannelse
- Bevaring og genanvendelse af bygninger, når det er muligt, sparer ressourcer og CO₂ sammenlignet med nybyggeri
- Værdifulde kulturmiljøer er helheder af strukturer, anlæg, bygninger m.m., der formidler vigtige fortællinger om Københavns udvikling
- I Kommuneplan 2024 udpeges forventeligt 9 nye kulturmiljøer, f.eks. industriområder i Nordvest og Nordøstamager m.fl.



Udvikling med respekt for byens sjæl

- Rygraden i Københavns fysiske kulturarv er de mange bygninger, som markerer sig i bybilledet med deres arkitektoniske og historiske kvaliteter
- Kommuneplan 2024 genudpeger over 8.000 bygninger som bevaringsværdige for at værne om bygningsarven
- Nogle bygninger har ikke høj bevaringsværdi, men er stadig vigtige vidnesbyrd om byens liv og historie, f.eks. det brune værtshus, det lave byhus eller den slidte industribygning
- I 'Byens Sjæl'-kampagnen har københavnerne nomineret og et dommerpanel udvalgt de 50 bedste eksempler på særligt sjælfulte bygninger på tværs af kommunen
- Flest muligt af de 50 udpeges som bevaringsværdige



Arbejdsprogram for Kommuneplan 2024

- Opdatere de eksisterende kulturmiljøbeskrivelser med henblik på at sikre aktualitet i beskrivelserne af bærende bevaringsværdier, sårbarheder og udviklingsmuligheder.
- Udpege nye værdifulde kulturmiljøer.
- Sikre bevaringen af op til 50 bygninger udpeget under kampagnen for Byens Sjæl gennem en udpegning som bevaringsværdige bygninger.
- Ajourføre listen over bevaringsværdige bygninger med udpegning af bygninger, som er blevet SAVE-registreret siden sidste kommuneplanrevision.



...det gør Københavns Kommune også

— Udarbejde egenartsanalyser bl.a. i lokalplaners afklaringsfaser og i forbindelse med større udviklingsopgaver, områdefornyelser og byrumsprojekter.

— Inddrager Københavns Museum i kommune- og lokalplanlægning, der berører bevaringsværdier.



Spørgsmål eller bemærkninger?

